



Terrain for Interactive Pedagogy through Arts

État des Lieux No. 9

Année 2010

Trimestre 1

Ce document présente le bilan des activités de TIPA pour le 1^{er} trimestre 2010. Il comprend le calendrier des activités de Janvier à Avril 2010, les outils développés ou en cours de développement par l'équipe Terrain TIPA, l'évaluation des formations mises en place dans le cadre du TIPA Project 2010-2011 ainsi que le profil des élèves participant aux ateliers « story-writing ».

Cet Etat des Lieux est le premier d'une série de rapport trimestriels qui seront présentés sous le même format pour toute la durée du projet 2010-2011. Il est rédigé par Emilie Carosin en collaboration avec l'équipe de terrain TIPA.

Sommaire

1. Introduction	pg. 3
2. Calendrier des activités	pg. 4
3. Outils en cours et outils développés	pg. 6
4. Projets en cours et projets terminés	pg. 7
5. Evaluation de la formation	pg. 8
6. Profil des élèves en difficulté scolaire participant aux ateliers « story-writing »	pg. 12
7. Conclusion et Perspectives futures	pg. 16
8. Annexes	pg. 17

1. Introduction

Depuis Novembre 2009, l'équipe de terrain T.I.P.A travaille assidûment à la mise en place du nouveau projet TIP A 2010-2011. C'est avec succès et grâce à la confiance du ZEP Unit, des sponsors et du comité d'association que notre équipe a lancé en Janvier 2010 le projet T.I.P.A dans 4 écoles ZEP :

- L'école de Rivière-Noire,
- L'école de Barkly,
- L'école de Guy Rosemont,
- L'école d'André Bazerque.

Le projet 2010 impliquait de nombreux changements dans la structure de l'équipe de terrain, de nouveaux postes ont été créés avec de nouvelles responsabilités et de nouvelles dynamiques de groupe. Le poste d'officier administratif est à présent assuré par Zakiyya Nazroo, celui de pédagogue et de coordinateur terrain est assuré par Angélique de la Hogue, et celui de Project Manager et de Psychologue par Emilie Carosin. Nous avons également accueilli une nouvelle animatrice, Camille Senèque, spécialisée en Arts Plastiques. Cette dernière est venue se joindre à l'équipe existante composée de Jany Narraidoo et Rowin Narraidoo.

Les trois animateurs ont travaillé d'arrache pied et en étroite collaboration avec la pédagogue pour nous présenter en Avril 2010 un Portfolio de 135 pages comprenant le détail des activités conduites dans les ateliers de « story-writing ». Ces dernières sont accompagnées de photos, représentant chaque étape de l'activité. Un deuxième Portfolio à l'usage des « creative classes » est prévu d'ici le mois de Juin 2010. Ces efforts de structuration et d'enregistrement des activités au niveau pédagogique sont également perçus dans la prise en charge des élèves, dans collaboration active avec le staff des écoles et les forces vives de la région. C'est ainsi que nous avons organisé durant les vacances du premier trimestre :

- une journée de team building avec le personnel des écoles et du ZEP Unit
- deux journées de workshop ouvertes aux ONGs oeuvrant auprès de la communauté scolaire.

En première partie de ce rapport, nous présenterons le bilan des activités conduites depuis le début de l'année, les outils et projets en cours de réalisation ainsi que leurs objectifs respectifs. Nous nous attarderons ensuite sur l'analyse des questionnaires d'évaluation de la journée de team building et des journées de workshop. Cela, en vue d'améliorer les prochaines journées d'activités prévues. Pour finir, nous exposerons le profil des élèves bénéficiant des ateliers « story-writing ». Nous espérons que l'analyse des difficultés scolaires rapportées par les enseignants des écoles ZEP, nous donnera l'occasion de comprendre davantage la population avec laquelle nous travaillons : les axes sur lesquels nous intervenons et les axes qui demanderaient une intervention spécialisée. Nous concluons en présentant les perspectives futures du projet.

2. Calendrier des activités

Date	Activité	Lieu	Remarques
11 janvier à ce jour	14 « remote team »	Rivière Noire (Cabinet Dr. De Gersigny) et Trianon (salle de l'APEIM)	Les 4 rencontres mensuelles sont organisées comme suit : 1 ^{ère} : Etude de cas 2 ^{ème} : Retour terrain (bilan de la semaine) 3 ^{ème} : Régulation d'équipe 4 ^{ème} : Documentation + Choix de l'étude de cas
2 février	1 ^{ère} rencontre de l'année entre le Head Master, les enseignants, la coordinatrice de terrain et les animateurs TIPA	Ecole de Rivière Noire	Objectifs : - Présenter le projet et les animateurs T.I.P.A.
4 février		Ecole de Barkly	
18 février		Ecole André Bazerque	
25 février		Ecole de Guy Rozemont	
2 – 8 février	Observations des classes	Ecole de Rivière Noire Ecole de Barkly	Objectifs: - Créer le lien entre les animateurs et les enseignants (et le « non-teaching staff ») - Noter les points forts des enseignants (atouts à utiliser lors des creative classes) - Observer le comportement des élèves en classe (différent en atelier)
18 – 26 février		Ecole André Bazerque Ecole de Guy Rozemont	
8 février à ce jour	Ateliers hebdomadaires de « story writing »	Ecole de Rivière Noire Ecole de Barkly	- Portfolio produit par chaque animateur.
22 février à ce jour		Ecole André Bazerque Ecole de Guy Rozemont	
26 février	Intervention de Christian Morabito (UNDP project coordinator).	Trianon	- <i>Thématique</i> : La collaboration avec les enseignants, les maîtres d'écoles et représentants de l'Etat.

Mars à ce jour	6 visites de terrain effectuées par la coordinatrice Terrain	Ecoles : - Rivière Noire - Barkly	Objectifs : - Observation des ateliers et retour sur la pratique avec les animateurs
7, 14 et 15 Avril	Rencontres individuelles entre la Psychologue/Project Manager et chaque membre de l'équipe	Trianon	Objectifs : - Améliorer la communication dans l'équipe - Supporter les membres dans leur travail et veiller à ce que chaque membre trouve sa place au sein de l'équipe.
9 avril	Journée « Team building » : équipe TIPA, Head Masters et staff des écoles de R.Noire, Barkly, A.Bazerque et G.Rozemont	Casela Bird Park	Nombre de participants (hormis l'équipe TIPA) : - 3 Head Masters - 3 Deputy Head Masters - 28 enseignants et non-teaching staff (des 4 écoles) - 3 représentants du ZEP/ministère
12 avril	Formation pour les animateurs TIPA et ONG (formation ouverte aux enseignants des 4 écoles) : psycho-pédagogie et positionnement	Centre de formation de Médine, Pierrefonds	- Nombre de participants (hormis l'équipe TIPA) : 8, dont 6 faisant partie de différentes ONG (Safire, Ti-rayons soleil, et Caritas/Force Vive), 1 collaboratrice du Rotary club de Port Louis, et une participante du CSJ. - Thèmes abordés : Positionnement des acteurs sociaux, mise en réseau des associations.
13 avril	Formation pour les animateurs TIPA et ONG (formation ouverte aux enseignants des 4 écoles) : session d'art avec Firoz Ghanty, artiste mauricien ; session de théâtre avec deux officier du Art Drama Unit du ministère, Mr Adaken et Mr Mojhoa.	Centre de formation de Médine, Pierrefonds	- Nombre de participants (hormis l'équipe TIPA) : 9 participants dont 6 membres de différentes ONG (Safire, Ti-rayons soleil, Caritas/Force Vive de Tranquebar, et ANFEN), et 3 intervenants dans le domaine artistique. - Activités conduites : Exercices de théâtre (Présentation, follow the leader, lieux et histoires, Direction, Trouver le coupable), Activités artistiques (Dessin géométrique et transformation de boîtes)
19 avril à ce jour	Creative classes en collaboration avec les enseignants	Ecoles : - Rivière Noire, Barkly - André Bazerque, - Guy Rozemont	- Portfolio en cours de production par chaque animateur.
23 avril	Régulation d'équipe	Trianon	- 1 ^{ère} rencontre mensuelle avec la psychanalyste Jacquemine Latham-Koenig

3. Outils en cours et outils développés

Outils	Objectifs	Responsable(s)	Date de lancement	Etat
Portfolios des ateliers story-writing	Structurer la préparation des ateliers Etablir un programme des activités détaillé	Pédagogue (Angélique de la Hogue) en collaboration avec les animateurs.	Novembre 2009	Portfolio de 135 pages imprimé.
Portfolios des « creative classes »	Elaborer un programme d'activité détaillées autour d'un artiste mauricien.		Février 2010	Portfolio en cours
Fiche d'observation des ateliers	Enregistrer la prise de notes durant les observations d'ateliers selon des critères précis	Coordinatrice terrain (Angélique de la Hogue)	Janvier 2010	Fiche validée par l'équipe et utilisée lors des observations
Dossier pédagogique	Produire un support pédagogique pour expliquer et justifier les méthodes et techniques pédagogiques utilisées.	Project Manager (Emilie Carosin), Pédagogue et Admin. Officer (Zakiyya Nazroo)	Janvier 2010	Recueil d'information, de travaux et de ressources pédagogiques.
Fiche de référencement des élèves en difficulté scolaire	Etablir le profil des élèves référés pour les ateliers story-writing	Pédagogue	Janvier 2010	Fiche validée et utilisée pour référer les élèves
Fiche explicative sur l'étude de cas	Expliquer le déroulement de l'étude de cas.	Psychologue (Emilie Carosin)	Janvier 2010	Fiche distribuée et utilisée comme trame
Bulletin TIPA	Assurer le suivi des élèves et la communication des progrès aux profs et aux parents.	Project Manager et Coordinatrice Terrain	Février 2010	Bulletin en cours d'élaboration
Manuel de procédure TIPA	Préciser le cadre d'intervention de l'équipe TIPA dans le écoles.	Project Manager en collaboration avec toute l'équipe T.I.P.A, le staff des écoles, et le ZEP Unit	Mars 2010	En cours d'élaboration
Fiche explicative de la Base de données TIPA	Présenter la forme et le détail de la base de données souhaitée pour enregistrer le progrès des élèves.	Project Manager (Emilie Carosin)	Avril 2010	Plan rédigé et envoyé aux informaticiens
Manuel de procédure pour les animateurs	Préciser l'intervention pédagogique des animateurs (Frequently Asked Questions et Compétences travaillées par rapport selon le profil des élèves)	Animateurs : Jany Narraidoo et Camille Sénèque	Avril 2010	En cours d'élaboration

4. Projets en cours et projets terminés

Projet	Objectifs	Responsable(s)	Date de lancement	Etat
Mobilier multi-fonction pour les ateliers story-writing.	Elaborer un mobilier multi-fonction en collaboration avec un designer avec les fonctions suivantes : Estrade, Support de décor, Tables, Bancs et espace de rangements.	Emilie Carosin en collaboration avec Rowin Narraido. Dessin : Vanessa Adaken, décoratrice intérieure.	Avril 2010	En cours de réalisation.
Base de données informatique TIPA	Programme informatique permettant l'enregistrement et le suivi des progrès des élèves en atelier « story-writing »	Emilie Carosin en collaboration avec le président de l'association et les informaticiens.	Avril 2010	En attente d'information

5. Evaluation de la formation

Au premier trimestre 2010, trois journées d'activités ont été organisées par l'équipe T.I.P.A :

- Une journée de Team Building avec le staff des écoles et du ZEP Unit,
- Une journée de formation Psycho-pédagogique sur le positionnement des acteurs sociaux,
- Une journée de formation aux techniques théâtrales et plastiques.

À la fin de chaque journée les participants ont rempli une fiche d'évaluation. Cet exercice nous a permis d'analyser le degré de satisfaction général des participants et d'évaluer les objectifs de la journée : étaient-ils rencontrés ? Nous commencerons par observer les résultats de l'évaluation de la journée de Team Building puis nous observerons l'évaluation des deux journées de formation. Il est important de noter ici que la journée de Team Building ayant des objectifs différents des journées de formation, les critères d'évaluation n'étaient pas les mêmes. Cependant leur notation (une fois les données entrées) était la même, à savoir :

- 1 pour « Insatisfait »,
- 2 pour « Peu Satisfait »,
- 3 pour « Satisfait »,
- 4 pour « Très Satisfait ».

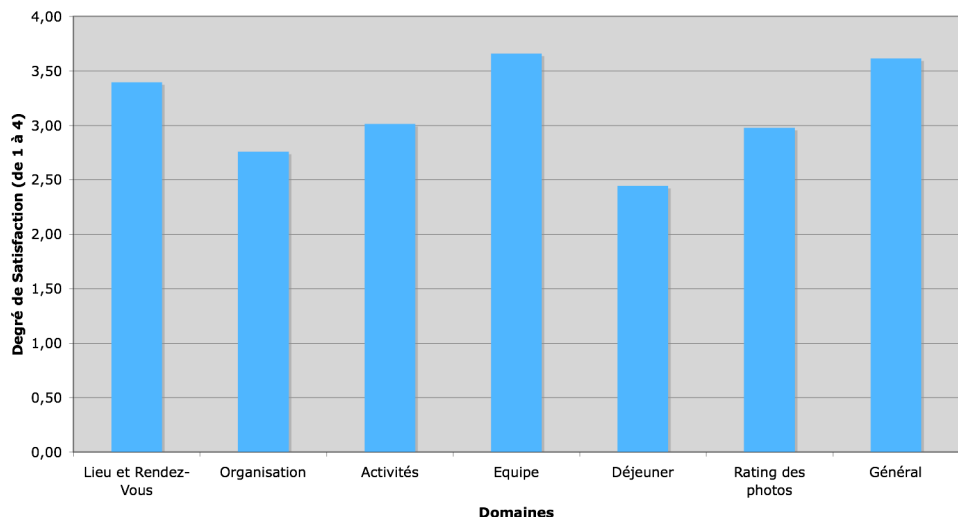
Les items « 0 » : « Sans opinions » n'ont pas été comptabilisés.

Le tableau ci-contre nous présente le degré de satisfaction enregistré selon les domaines d'évaluation et les critères d'évaluation. Nous voyons en rouge, le critère sur lequel les participants n'étaient pas satisfait : le démarrage des activités. En effet, la première rencontre a eu lieu sur le parking de Casela faute d'espace approprié et les consignes ont été données à l'entrée de Casela. Il aurait été certes plus accueillant de l'avoir fait au restaurant ou dans un autre lieu plus convivial. Nous tâcherons de nous en rappeler pour le prochain « team building ».

En jaune, les critères « peu satisfaits » à « satisfaits » : Ce sont les critères qui nécessitent une attention particulière car il est de notre devoir d'améliorer leur qualité. Ceux-ci comprennent en ordre de priorité : Le déjeuner (pain et boissons),

Domaine d'évaluation	Critères d'évaluation	Degré de Satisfaction
Lieu et Rendez-Vous	Jour Choisi	3,88
	Transport	3,25
	Distance	3,37
	Heure de Rdv	3,10
	Lieu : Casela	3,38
Organisation	Information activités	3,10
	Démarrage activités	1,97
	Invitation	2,67
	Répartition équipes	3,29
Activités	Consignes claires	2,40
	Cahier des charges	2,78
	Temps alloué	3,66
	Epreuves	3,50
	Effort physique	2,73
Equipe	Esprit compétition	3,82
	Communication	3,61
	Participation	3,62
	Solidarité	3,63
	Motivation	3,70
	Entente équipe	3,58
Déjeuner	Boissons	2,21
	Pain	2,03
	Répartition des tables	3,10
Rating des photos	Fairplay	2,77
	Entente Diapo	2,33
	Temps alloué	3,57
	Récompense	2,85
	Ambiance diapo	3,37
Général	Esprit d'équipe construit	3,62
	Nouvelles rencontres	3,53
	Ambiance générale	3,68
	Impression générale	3,64

Graphique 1.1 - Moyenne du degré de Satisfaction Général



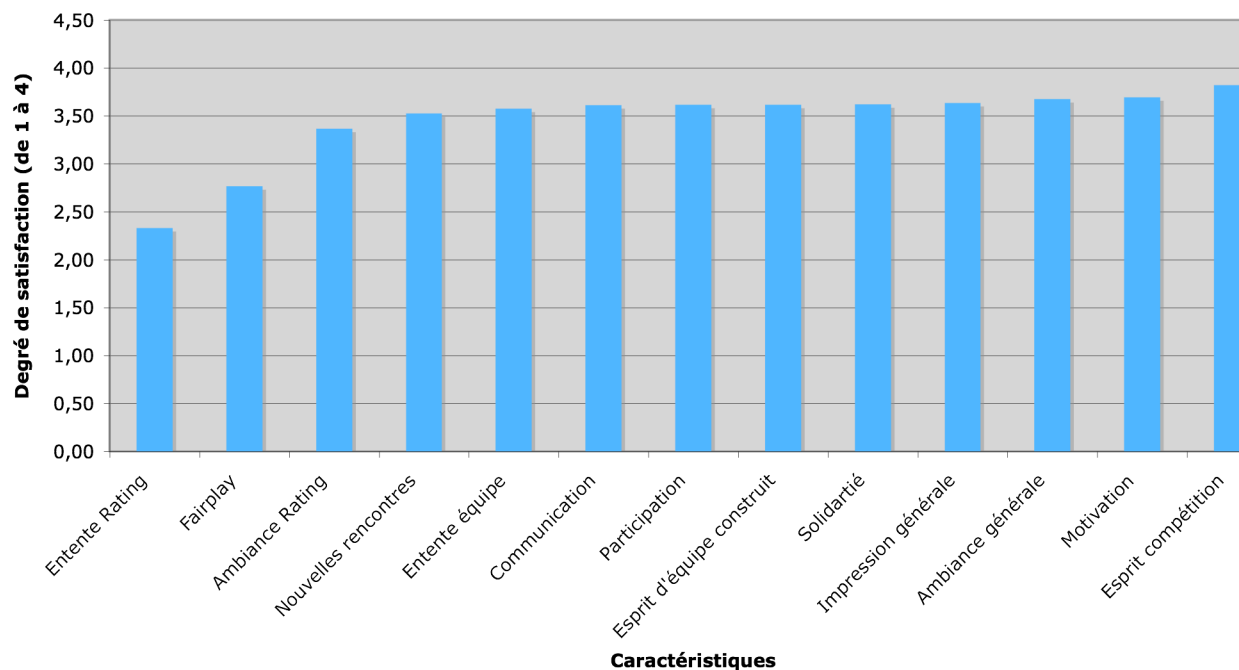
être présenté aux organisateurs du team building afin que ceux-ci les incluent dans les activités prévues.

Les critères satisfaisants et proche de « très satisfaisant » sont en noir et vert respectivement. Nous remarquons, qu'ils sont nombreux et le Graphique 1.1 nous montre que le domaine « esprit d'équipe » est celui qui a été le plus satisfait. De plus, le Graphique 1.2 nous montre en effet que plus de 80 % des critères relatifs à l'Esprit d'équipe (tous domaines compris) ont été satisfaits. Ceci nous permet de penser que notre objectif de « Team Building » a été atteint.

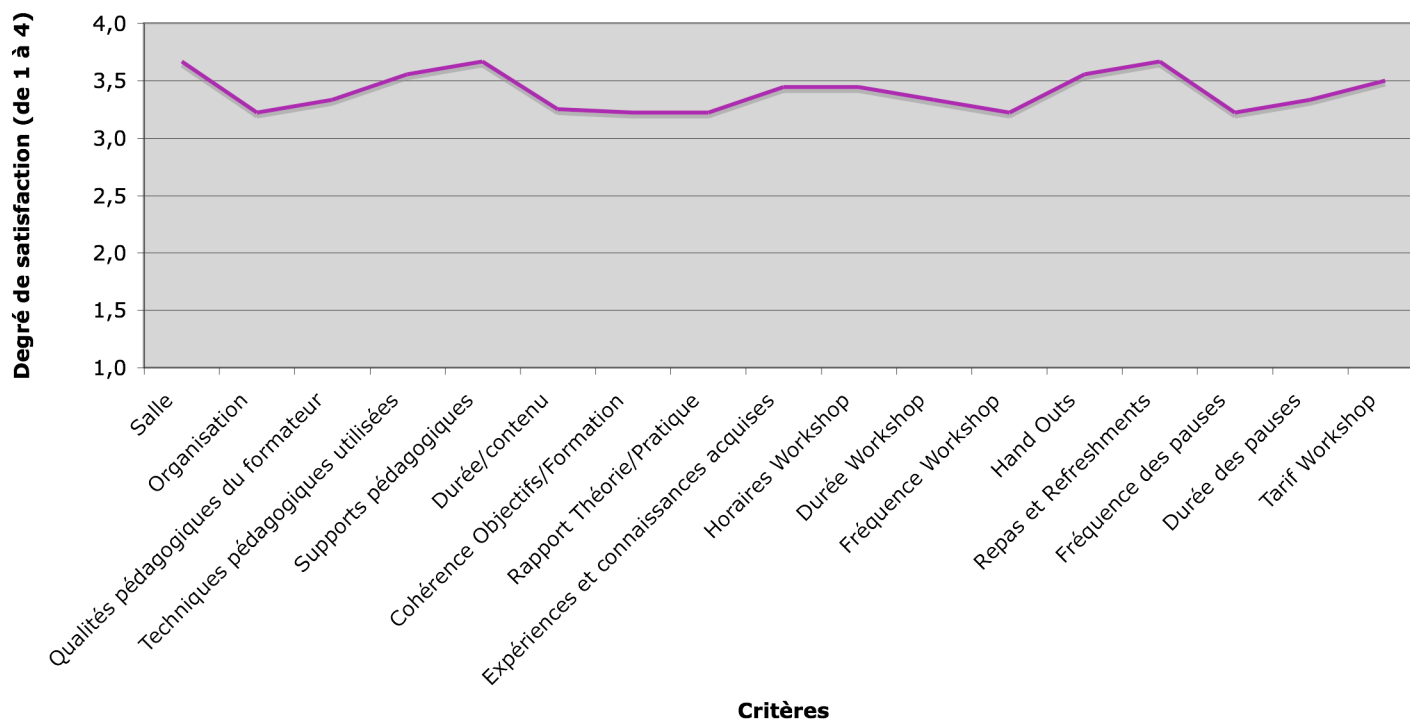
De manière générale, nous notons que l'ensemble des participants à été satisfait de la journée et que les domaines à améliorer concernent le déjeuner offert et l'organisation de la journée. Cette première journée de Team Building est donc très encourageante et nous espérons pouvoir en offrir une chaque année. Nous sommes persuadés (et les remarques du personnel des écoles le confirment) que cette initiative a renforcé et renforcera le lien entre nos équipes.

l'entente générale lors du rating des photos, les consignes et le cahier des charges de l'activité, l'invitation (qui selon les participants manquait d'information sur la tenue vestimentaire et la nature des activités), l'effort physique demandé par les activités (qui était pour certains participants trop excessif), et finalement le fairplay lors du rating des photos et la récompense donnée aux gagnants. En effet, nous avons été peu satisfait de la façon dont le rating des photos a été organisé, il aurait été bénéfique d'avoir bien établi les règles en groupe avant de s'engager dans le jugement des photos. De plus cette technique pédagogique d'élaboration des règles en commun est utilisée dans nos ateliers et cela aurait été l'occasion de l'appliquer et la partager. Il est à retenir pour le futur que nos outils pédagogiques pourront

Graphique 1.2 - Moyenne du degré de satisfaction obtenue aux critères qui concernent l'Esprit d'équipe



**Graphique 1.3 - Moyenne obtenue à chaque critère d'évaluation du "workshop"
Psycho-pédagogie**

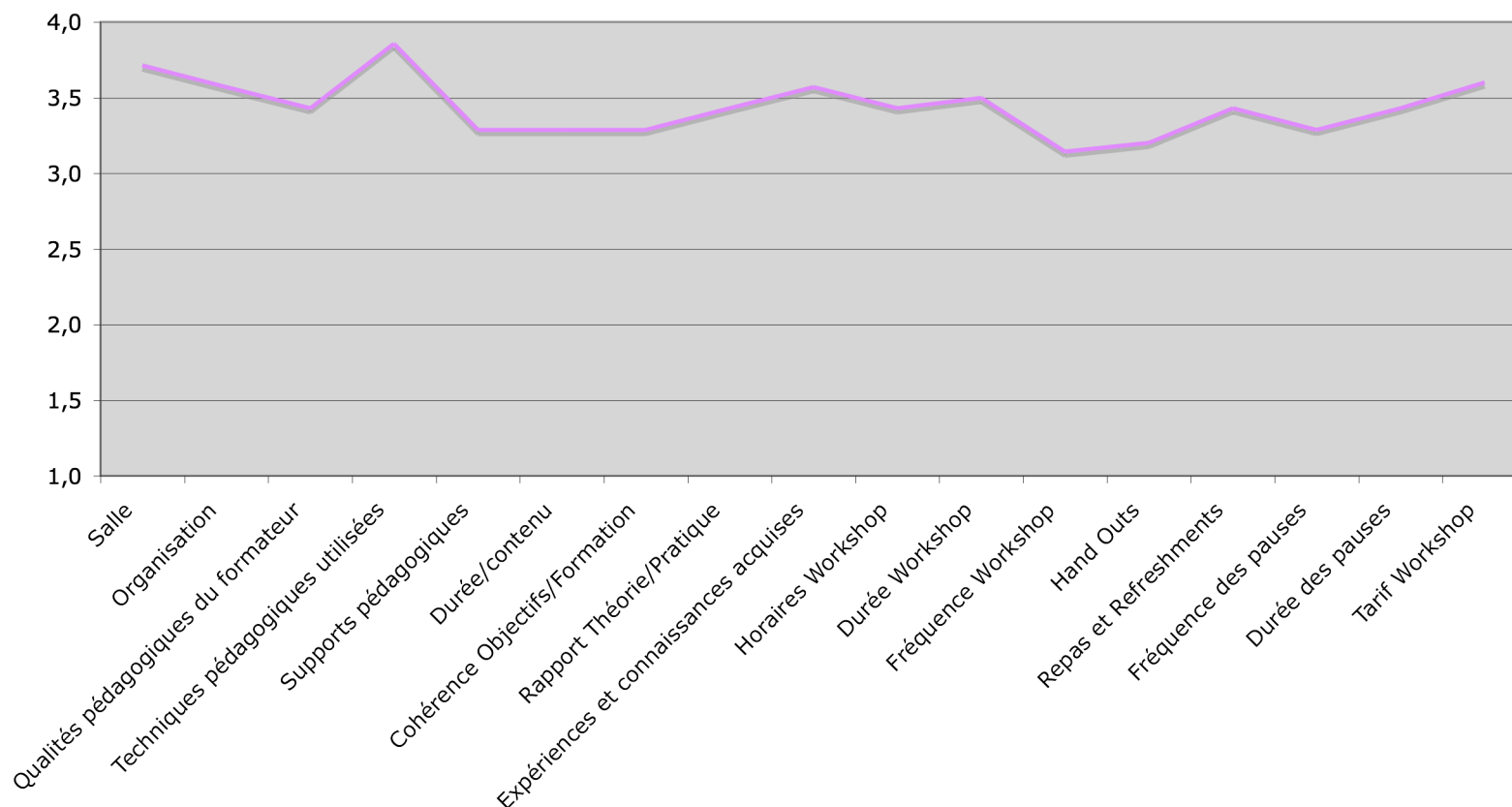


Voyons à présent l'évaluation de la journée de psycho-pédagogie conduite autour du thème : « Le positionnement des acteurs sociaux ». En première partie de formation, nous avons abordé les différents rôles et fonctions des participants. Nous avons ensuite présenté un modèle de positionnement qui comprend les différents enjeux dans notre relation à l'autre et qui offre une vision du positionnement idéal. En deuxième partie, nous avons fait un brainstorming des difficultés rencontrées sur le terrain. Puis, nous avons procédé à un exercice de mise en réseau : les participants ont contacté différentes associations pour voir de quelle façon ils pourraient répondre à nos demandes (émanant des difficultés). Vous retrouverez les HandOuts et travaux générés de cette journée en Annexe.

Le Graphique 1.3 nous montre que tous les critères ont été satisfaits. Parmi ceux les plus satisfaits nous distinguons : la salle de rencontre (Médine Training Center), les supports pédagogiques utilisés, les Handouts distribués et le repas et refreshments. Les critères pouvant encore être améliorés sont : l'organisation, les qualités pédagogiques du formateur (Emilie Carosin). Au plan pédagogique : le rapport durée/contenu du workshop, la cohérence entre les objectifs et la formation donnée et le rapport théorie pratique. Ces derniers points bénéficieraient à être plus pertinents quoique le degré de satisfaction soit acceptable. Au plan logistique, nous voyons que les participants souhaitent d'avantage de formation (fréquence plus élevée). Ils souhaiteraient également plus de pauses dans la journée. Ces items seront pris en considération lors de notre prochain Workshop (prévu aux vacances du deuxième trimestre).

Le Graphique 1.4 ci-contre présente l'évaluation de la journée de formation aux techniques artistiques. Nous remarquons encore une fois que, selon les participants, la salle de rencontre était appropriée. Nous voyons également que les participants ont apprécié les techniques pédagogiques utilisées. Dans l'ensemble, ils considèrent avoir acquis un nombre très satisfaisant de connaissances et sont satisfaits du tarif des workshops.

Graphique 1.4 - Moyenne obtenue à chaque critère d'évaluation du "workshop" Techniques Artistiques



Les domaines pouvant être améliorés sont les suivants : les supports pédagogiques, le rapport entre la durée de la formation et son contenu, et la cohérence entre les objectifs et la formation dispensée.

Des handouts auraient été appréciés. Et nous remarquons encore une fois le souhait de bénéficier de formation plus fréquente et également de pauses plus fréquentes durant la journée de formation.

Au final, nous remarquons que ces trois journées d'activité ont été jugées satisfaisantes par les participants. Afin de continuer dans cette voie, il est dans notre intérêt d'entretenir la relation et la collaboration avec les formateurs présents, notamment ceux de la journée de formation aux techniques artistiques, à savoir : Mr Mojhoa et Mr Adaken du Ministère de la Culture, de l'Éducation et des Ressources Humaines ; et Mr Ghanty, artiste plasticien.

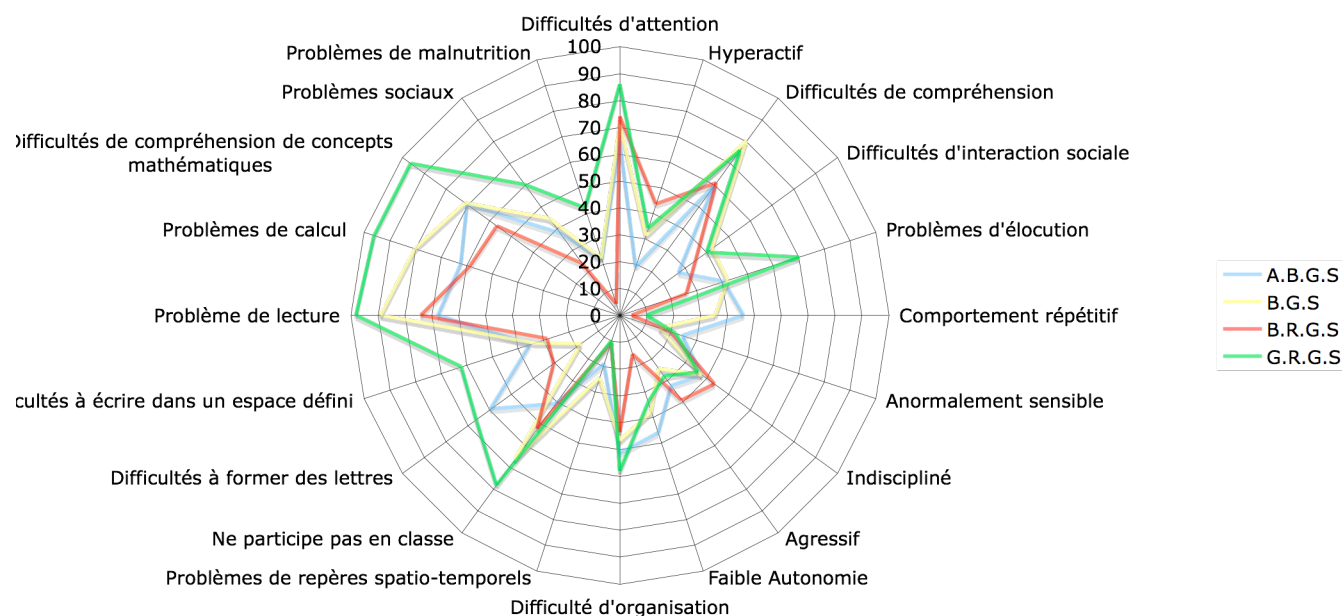
6. Profil des élèves en difficulté scolaire participant aux ateliers « story-writing »

Dans cette partie, nous présenterons le profil des élèves référés par les enseignants pour participer aux ateliers story-writing. Ces ateliers, destinés aux élèves en difficulté scolaire, il nous a semblé important de récolter auprès des enseignants le type de difficulté présentées en classe. Pour cela, une fiche de référence leur a été donnée. Cette dernière a été remplie en collaboration avec les animateurs à la suite des observations en classe.

Le profil de chaque élève nous a été donné, il nous est cependant impossible d'en exposer la totalité ici. C'est pourquoi nous exposerons le profil général des élèves référés au projet T.I.P.A.¹

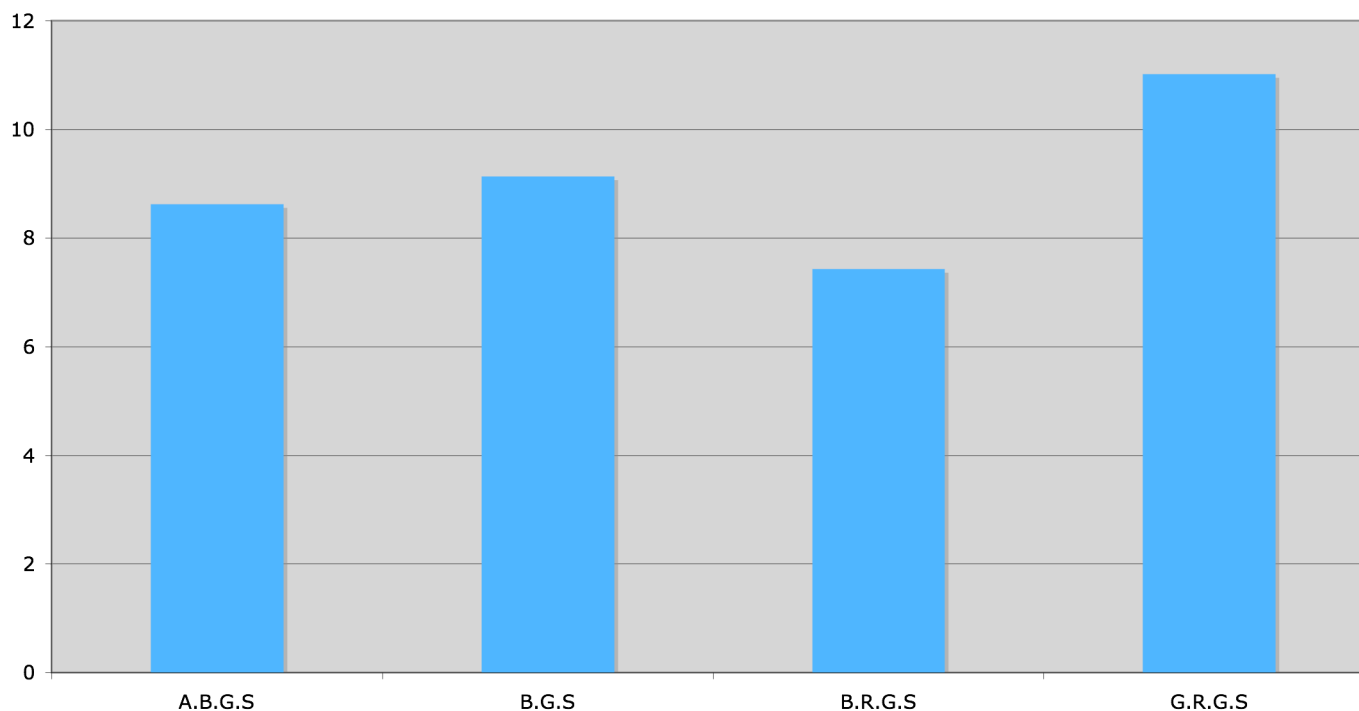
Ce premier Graphique 2.1 présente les critères dominants par école en pourcentage (André Bazerque Government School : A.B.G.S, Barkly : B.G.S, Rivière-Noire : B.R.G.S et Guy Rosemont : G.R.G.S). Nous pouvons observer que la majorité des élèves présentent des difficultés de lecture, de calcul et de compréhension de concept mathématiques. Ces dernières sont particulièrement présentes à l'école Guy Rosemont à Tranquebar. Suivent ensuite les difficultés qui sont adressées par le programme T.I.P.A à savoir : le manque de participation, le manque d'attention, les difficultés d'organisation et de compréhension. En effet, les activités T.I.P.A travaillent particulièrement sur les valeurs comme la participation, la concentration et l'attention, l'organisation et la compréhension des consignes. À travers les activités de story-writing, le programme T.I.P.A vise

Graphique 2.1 - Profil des élèves en difficulté scolaire : Critères dominants par école



aussi à favoriser la relation aux éléments de lecture et d'écriture. Cependant les domaines académiques ne sont pas relatifs au domaine d'expertise de l'équipe T.I.P.A et ce rapport vient mettre l'emphase sur une des majeures difficultés de nos structures éducatives en milieux défavorisés. En effet, cela fait plusieurs années que ce constat a été fait et plusieurs tentatives ont été engagées par l'Etat pour essayer de les contrer. Cela relève de la responsabilité de l'Etat, c'est pourquoi notre équipe continuera à travailler en parallèle sur les compétences qui pourraient favoriser l'acquisition des compétences académiques.

Graphique 2.2 - Nombre de critères identifiés en moyenne par enseignants et par écoles



Dans le but de comprendre davantage les variables en jeu dans l'analyse des difficultés scolaires identifiées par les enseignants, nous avons généré le Graphique ci-contre. Ce dernier (Graphique 2.2) représente le nombre de critères identifiés en moyenne par enseignant et par école. Nous remarquons que les enseignants de l'école de Guy Rosemont sont ceux qui ont identifié le plus de critères de difficultés scolaires parmi les élèves qui ont été référés au programme T.I.P.A. Suivent ensuite les écoles de Barkly, d'André Bazerque et finalement de Rivière-Noire. Ces informations peuvent être interprétés comme reflétant la subjectivité des enseignants selon les écoles ou comme reflétant le nombre de difficultés auxquelles les enseignants font face dans leurs écoles respectives. Si nous les exposons ici, c'est pour compléter le graphique 2.1 qui présente le pourcentage de critères mentionnés par les enseignants de chaque école. Nous

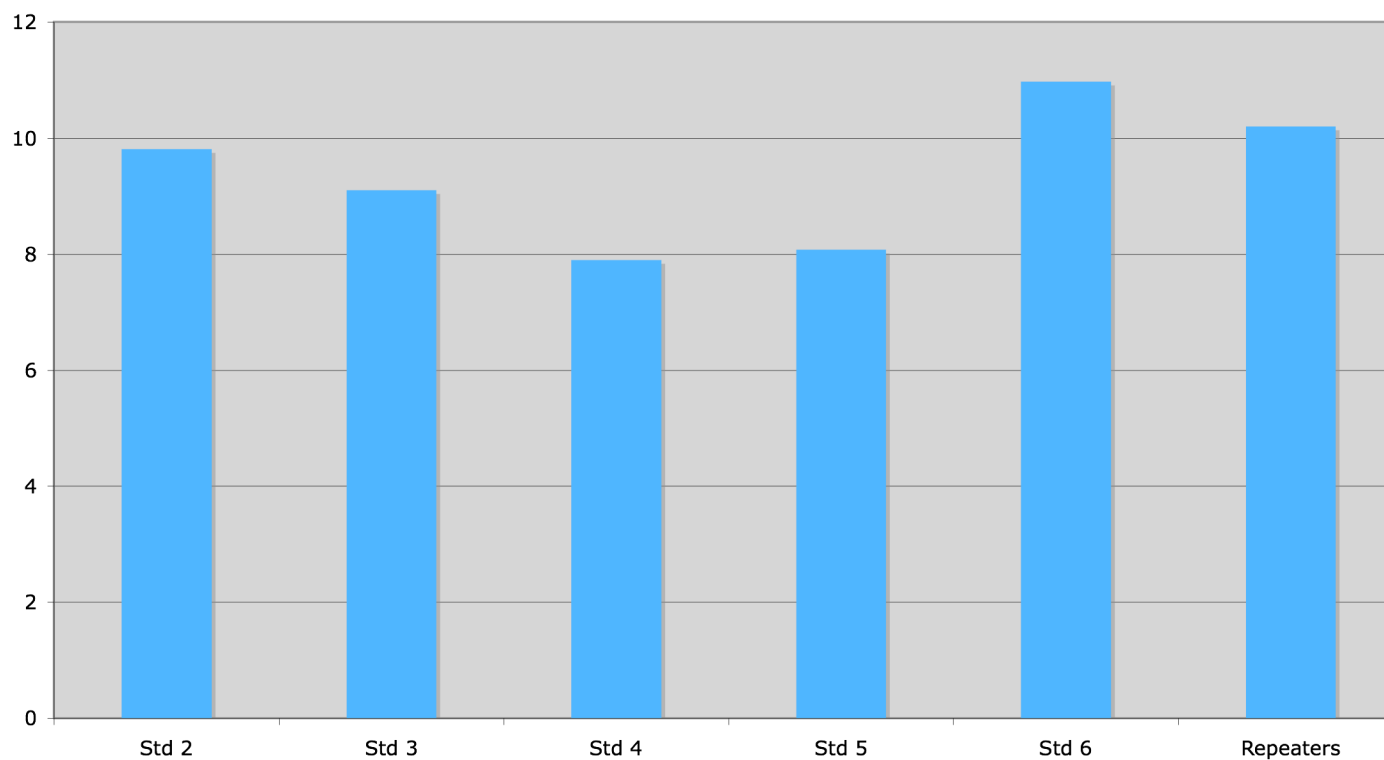
remarquons une similitude entre le pourcentage de critères identifiés et le nombre de critères identifiés en moyenne. C'est pour cette raison que l'école de Guy Rosemont est celle qui paraît la plus évidente dans le Graphique 2.1.

Le Graphique 2.3 nous présente le nombre de critères identifiés en moyenne par les enseignants de chaque classe dans les quatre écoles. Nous remarquons que davantage de critères ont été identifiés chez les élèves de Std 6, de Repeaters et de Std 2. En revanche, moins de 8 critères sont identifiés en moyenne par les enseignants de Std 4 et 5. Cela pourra expliquer la place centrale qu'occupera ces deux classes dans le Graphique.

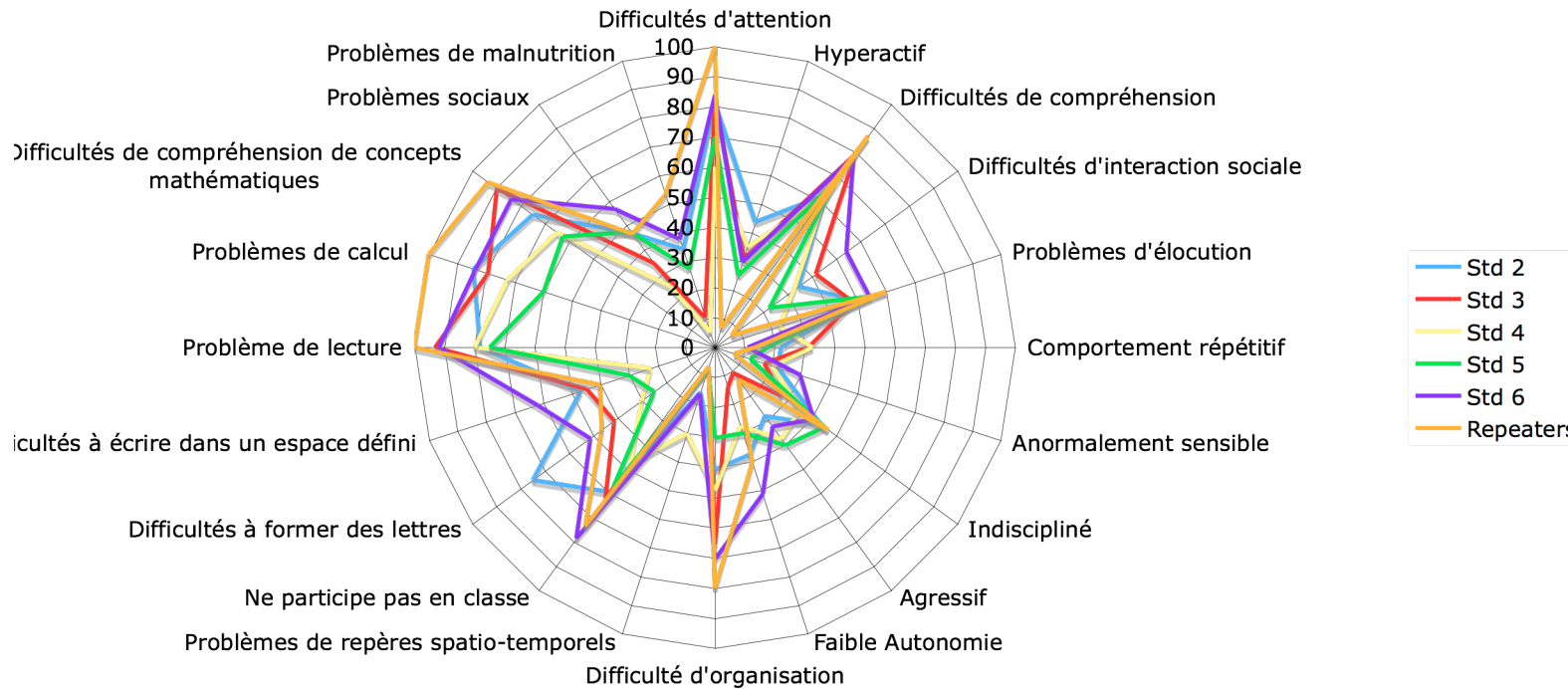
Néanmoins, nous tenons à préciser que ce qui nous intéresse ici, ce n'est pas la comparaison entre écoles ou entre classes mais bien les tendances générales en ce qui concerne les difficultés scolaires identifiées chez les élèves des quatre écoles ZEP où nous intervenons.

Voyons comment ces dernières se présentent dans le graphique 2.4.

Graphique 2.3 - Nombre de critères identifiés par les enseignants par classe



Graphique 2.4 - Profil des élèves en difficulté scolaire : Critères dominants par Classe



En accord avec le Graphique 2.1, Le Graphique 2.4 (ci-contre), met en lumière les difficultés majeures identifiées par les enseignants et rencontrées par les élèves en école ZEP. Nous remarquons que les difficultés d'attention, de compréhension, d'organisation et de participation identifiées précédemment sont plus ou moins fréquentes selon les niveaux académiques. Les classes de repeaters et de Standard 6 sont celles qui représentent le plus fort taux de difficultés de ce genre. Ces dernières sont suivies par la classe de Standard 3. Ce point pourra être pris en considération par les animateurs lorsqu'ils travailleront avec les élèves de ces niveaux.

Dans les difficultés adressées par T.I.P.A, une attention particulière devra être portée au développement de la coopération et de l'autonomie chez les élèves de Standard 6. De même, de manière logique, les activités consacrées à la Standard 2 pourront travailler principalement la motricité fine. Cette dernière aidera les élèves à gérer les difficultés qu'ils rencontrent en écriture (difficultés à former des lettres). Cela pourra être également travaillé auprès des classes de Standard 6 et Repeaters qui rencontrent encore ces difficultés.

L'objectif de cette analyse est de mettre l'emphase sur les difficultés spécifiques rencontrées par chaque classe. Nous espérons que cela permettra à notre équipe de préciser ses domaines d'intervention selon le niveau académique des élèves et les écoles dans lesquelles ils sont placés.

7. Conclusion et Perspectives futures

De nombreuses informations ont été présentées dans ce rapport concernant les journées d'activités conduites au premier trimestre et le profil des élèves référés à l'équipe T.I.P.A en ce début d'année. Ces informations ne sont pas exhaustives et nous espérons recevoir des demandes des enseignants et des animateurs notamment par rapport au profil spécifique des élèves. Nous sommes certains que ces informations aideraient les animateurs à préciser leur intervention dans le cadre des ateliers « story-writing », de plus elles pourraient représenter l'occasion de faire des échanges entre animateurs et enseignants sur les compétences à travailler.

En effet, nous avons le désir de continuellement perfectionner notre action au sein des écoles ZEP afin d'arriver à répondre le plus pertinemment possible aux besoins du terrain selon notre domaine d'expertise : la pédagogie interactive et le développement des compétences à travers l'éducation à l'art. Nous espérons que la base de données que nous élaborons actuellement permettra aux animateurs et enseignants de générer leurs propres graphiques selon leurs besoins. Nous sommes conscients que cette initiative impliquera une formation pointue des enseignants et des animateurs pour qu'ils utilisent cet outil à leur avantage. C'est pourquoi, nous espérons que ce rapport aura suscité chez ses lecteurs l'envie d'analyser en détail le profil des élèves en difficultés scolaires, ceux avec lesquels nous travaillons. Nous souhaitons voir cette envie convertie en observation attentive et analyse active des informations que nous récoltons sur le terrain. Ainsi, nous nous proposons de travailler en collaboration avec les enseignants et animateurs pour évaluer leurs besoins en termes d'information, de type de graphique et de présentation souhaités.

Pour nous encourager dans cette initiative nous vous invitons à nous envoyer vos commentaires, remarques et suggestions sur l'adresse de l'association : tipartlalila@gmail.com. Vous pouvez les adresser à Emilie Carosin. Si vous souhaitez me contacter ou si vous désirez plus d'information ou une copie de ce rapport, merci de m'envoyer votre demande par mail ou par téléphone (sms ou appel) au 766 8536.

8. Annexes

8.1 – Programme de la Journée Psycho-Pédagogique

JOURNEE PSYCHO-PEDAGOGIQUE

Programme

12 Avril 2010

Objectif de la journée :

Positionnement et Mise en Réseau des acteurs du terrain autour des écoles ZEP.

09h00 Accueil des participants

Remise de « nametags »

09h30 Présentation des participants

Jeu : Terre/Mer

09h45 Partage en groupe (de 3 ou 4):

- Quel est mon rôle et quelles sont mes fonctions dans l'association où je travaille ?
- Quelle est la relation que j'entretiens avec les bénéficiaires du projet ?
- Quelles sont les raisons qui m'ont poussées à choisir ce métier ?

10h30 Remontée

11h00 Présentation du modèle de positionnement

Objectif :

- Présenter un modèle que l'acteur social pourra utiliser pour prendre du recul et préciser son positionnement au sein de la sphère sociale.
- Eclairer la relation entre les rôles, les fonctions, les motivations qui nous animent et notre histoire personnelle.

11h30 Travail en groupe :

- Quelles sont les difficultés que je rencontre sur le terrain ?
- Quels sont les moyens mis en place (ou pas) pour les gérer (Solutions, Personnes ou Structures contactées pour un soutien technique)

12h00 Remontée

12h30 Déjeuner

13h30 Action en groupe :

Prise de contact téléphonique par domaines de difficulté :

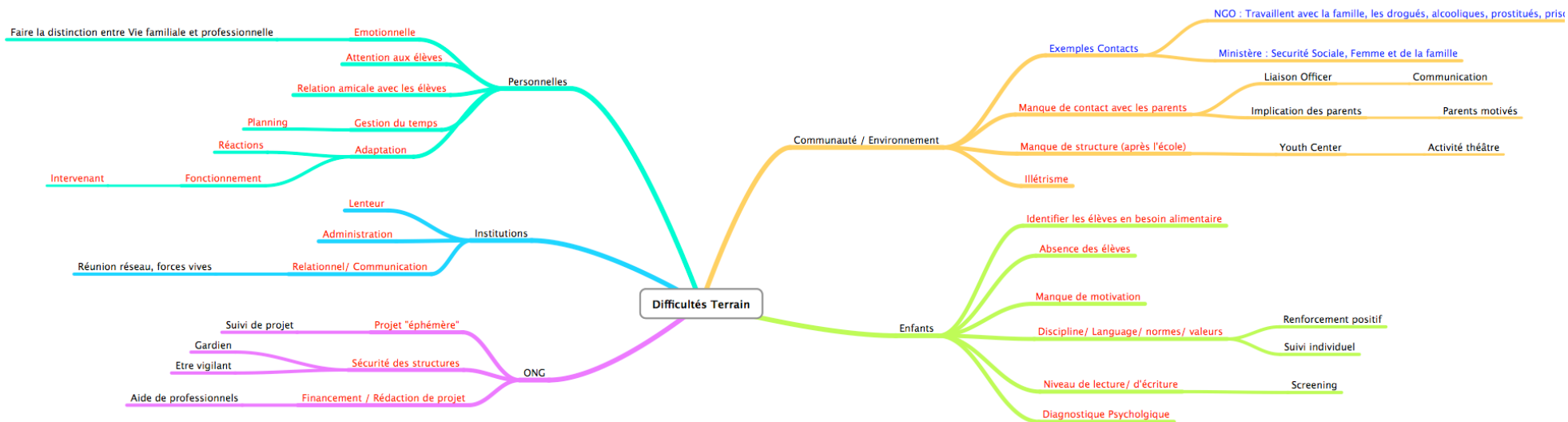
1. Brainstorming sur les informations à demander et enregistrer lors de l'appel téléphonique (20 min).
2. Appels (40 min)
 - Chaque groupe identifie les associations pouvant répondre aux difficultés mentionnées en première partie.
 - Ils appellent ensuite les associations identifiées.
 - Notent les informations recueillies sur la fiche de contact travaillée en groupe.

14h30 TED Talks : Kiran Bir Sethi teaches kids to take charge. **Discussion, impressions et inspirations.**

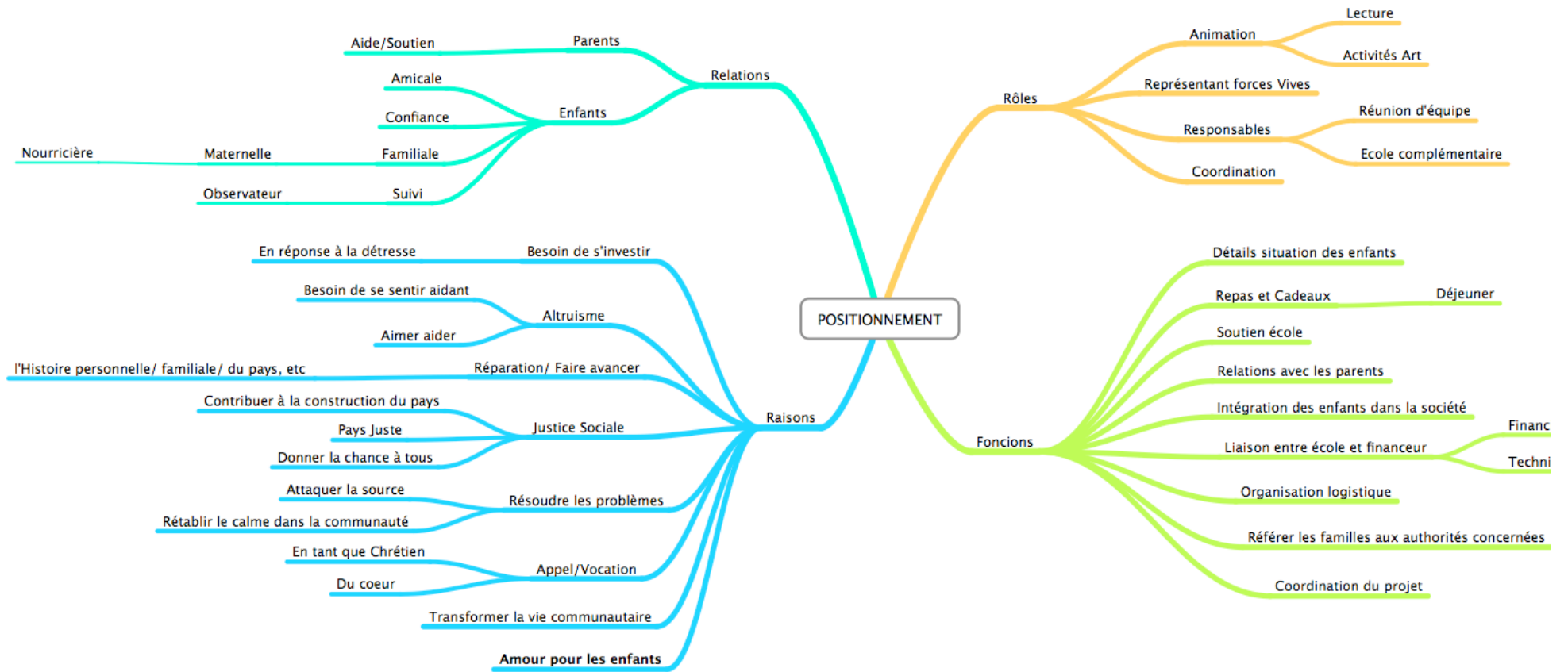
15h00 Conclusion et Evaluation de la formation.

15h30 Fin de la formation.

8.2 – Travaux de la Journée Psycho-Pédagogique : Difficultés de Terrain

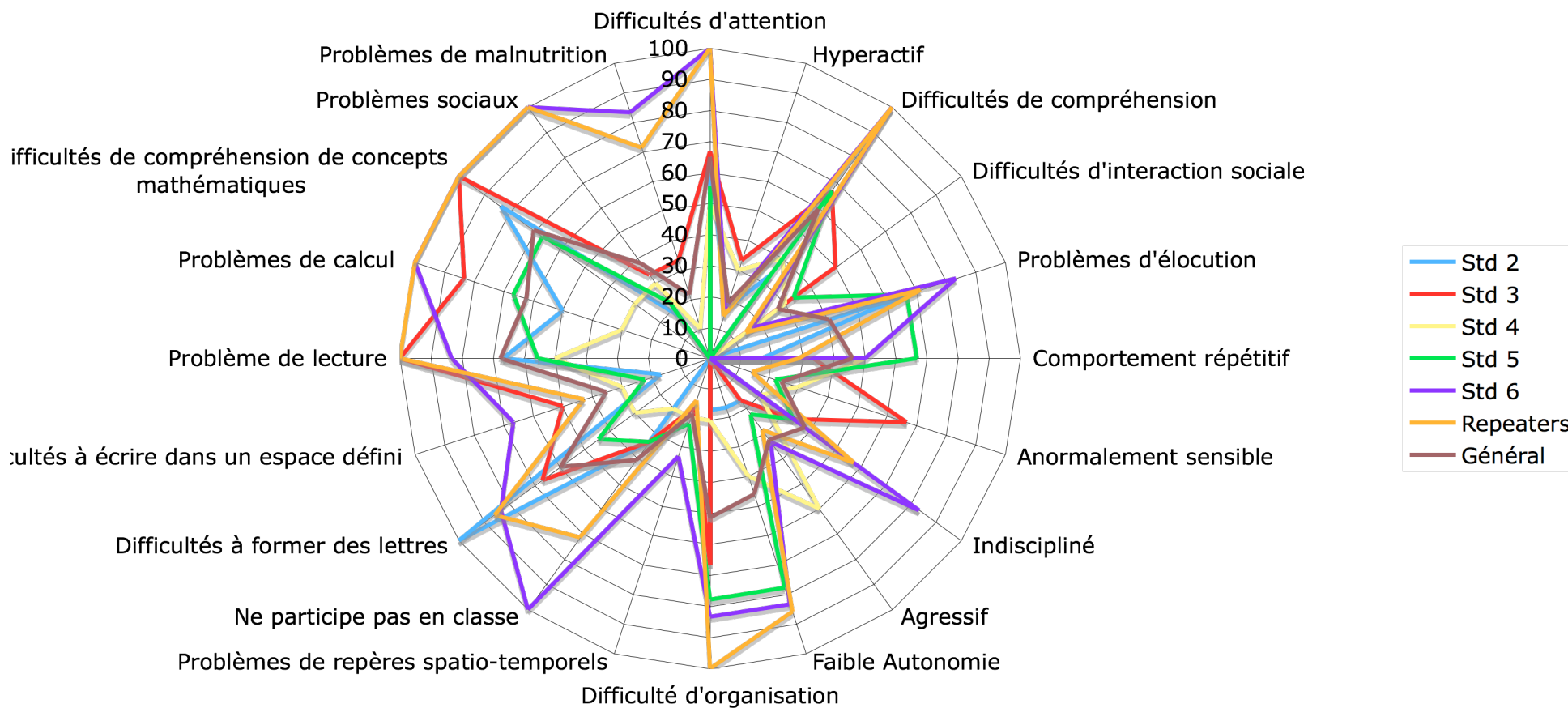


8.3 – Travaux de la Journée Psycho-Pédagogique : Positionnement des acteurs

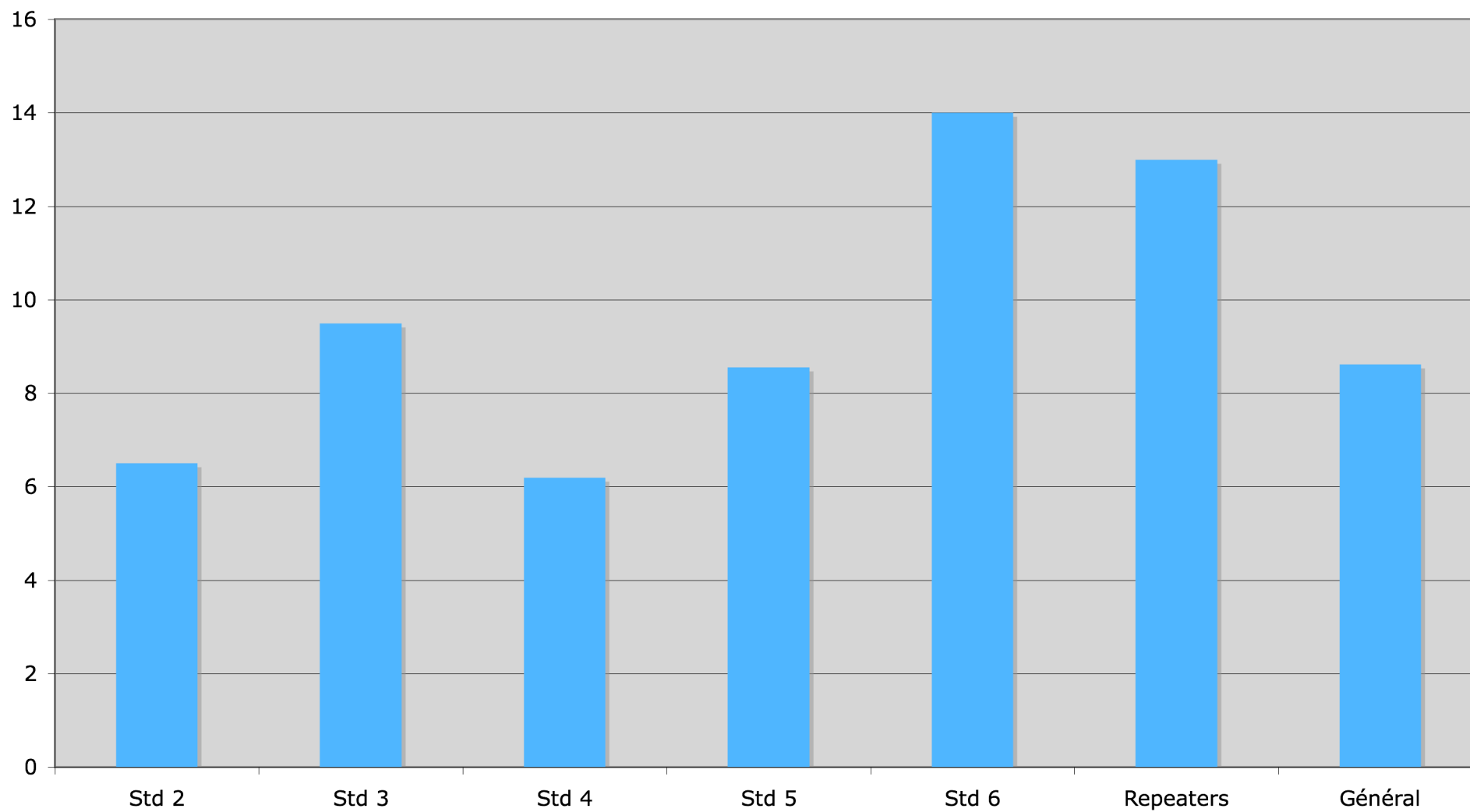


8.4 – Profil des élèves en difficulté scolaire : Ecole d'André Bazerque

Profil des élèves en difficulté scolaire d'A.B.G.S

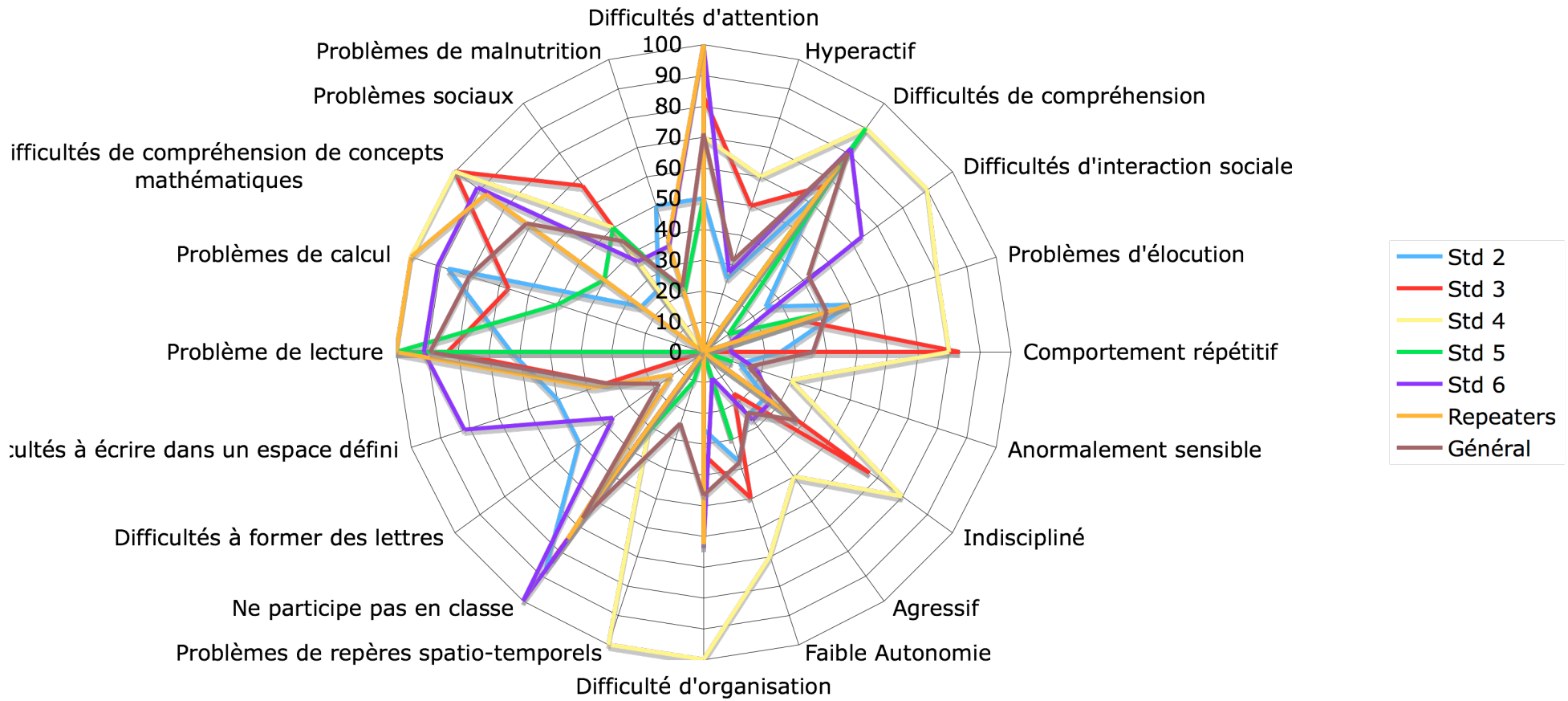


Nombre de critères identifiés en moyenne par les enseignants d'A.B.G.S

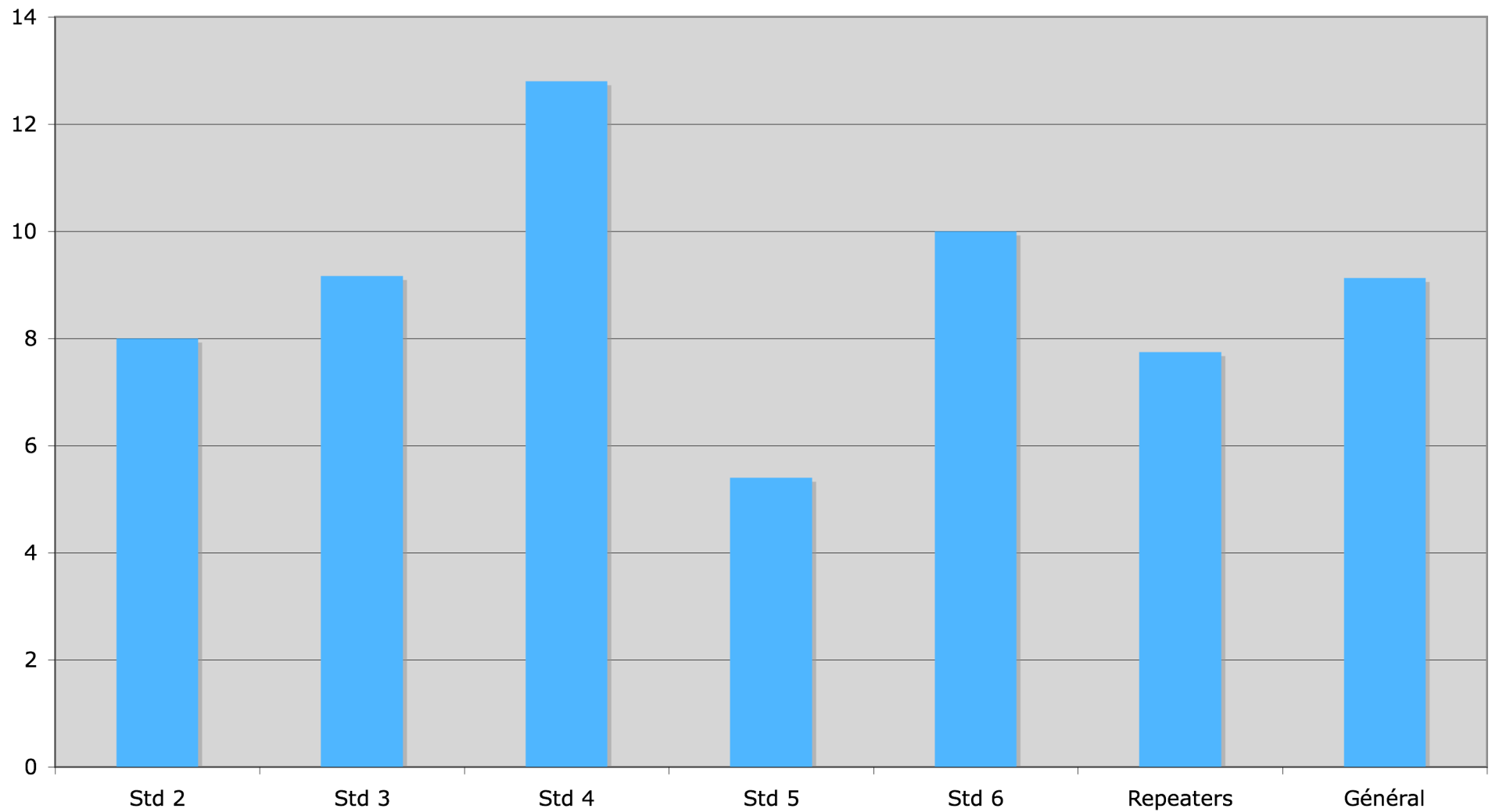


8.5 – Profil des élèves en difficulté scolaire : Ecole de Barkly

Profil des élèves en difficulté scolaire de B.G.S

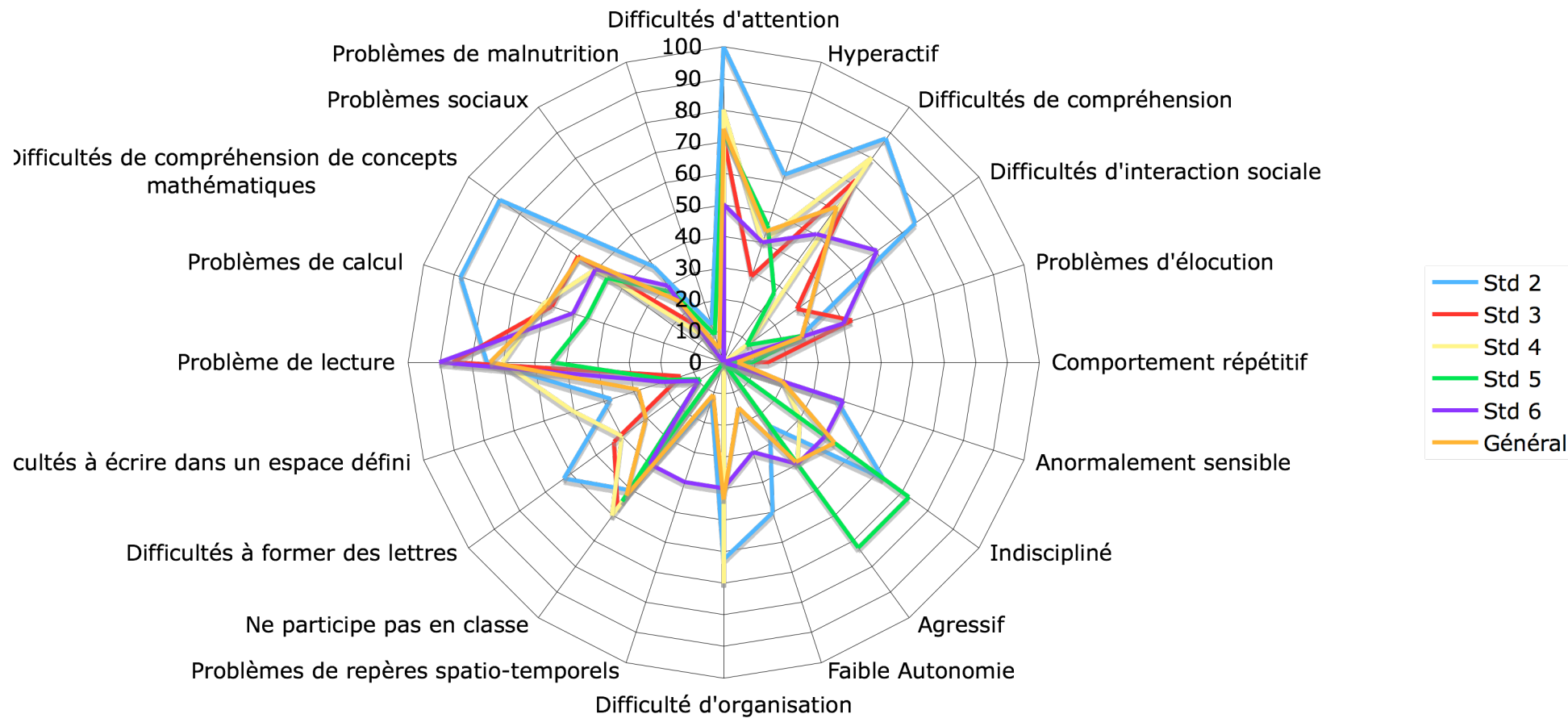


Nombre de critères identifiés en moyenne par les enseignants de B.G.S

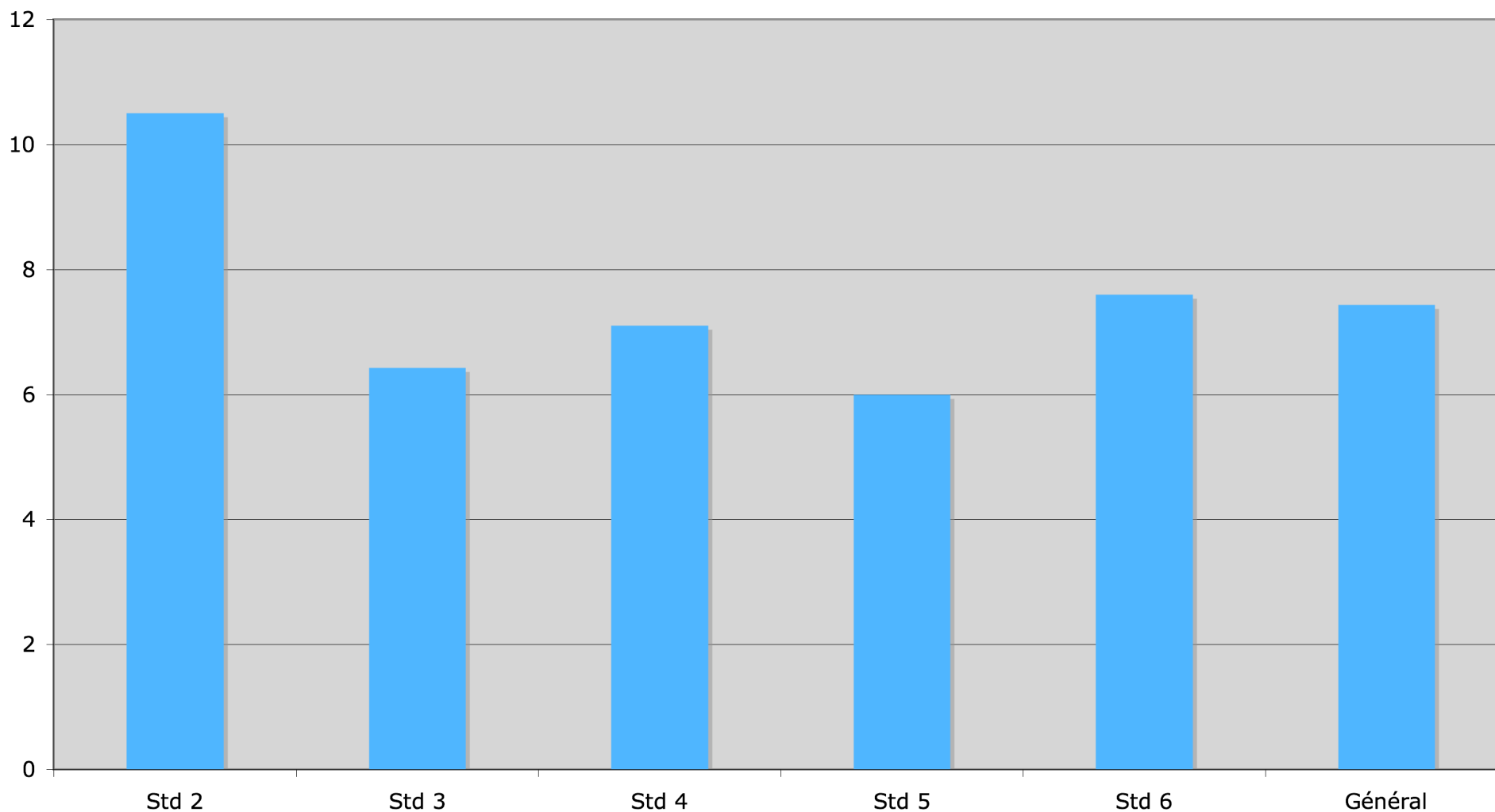


8.6 – Profil des élèves en difficulté scolaire : Ecole de Rivière-Noire

Profil des élèves en difficulté scolaire de B.R.G.S

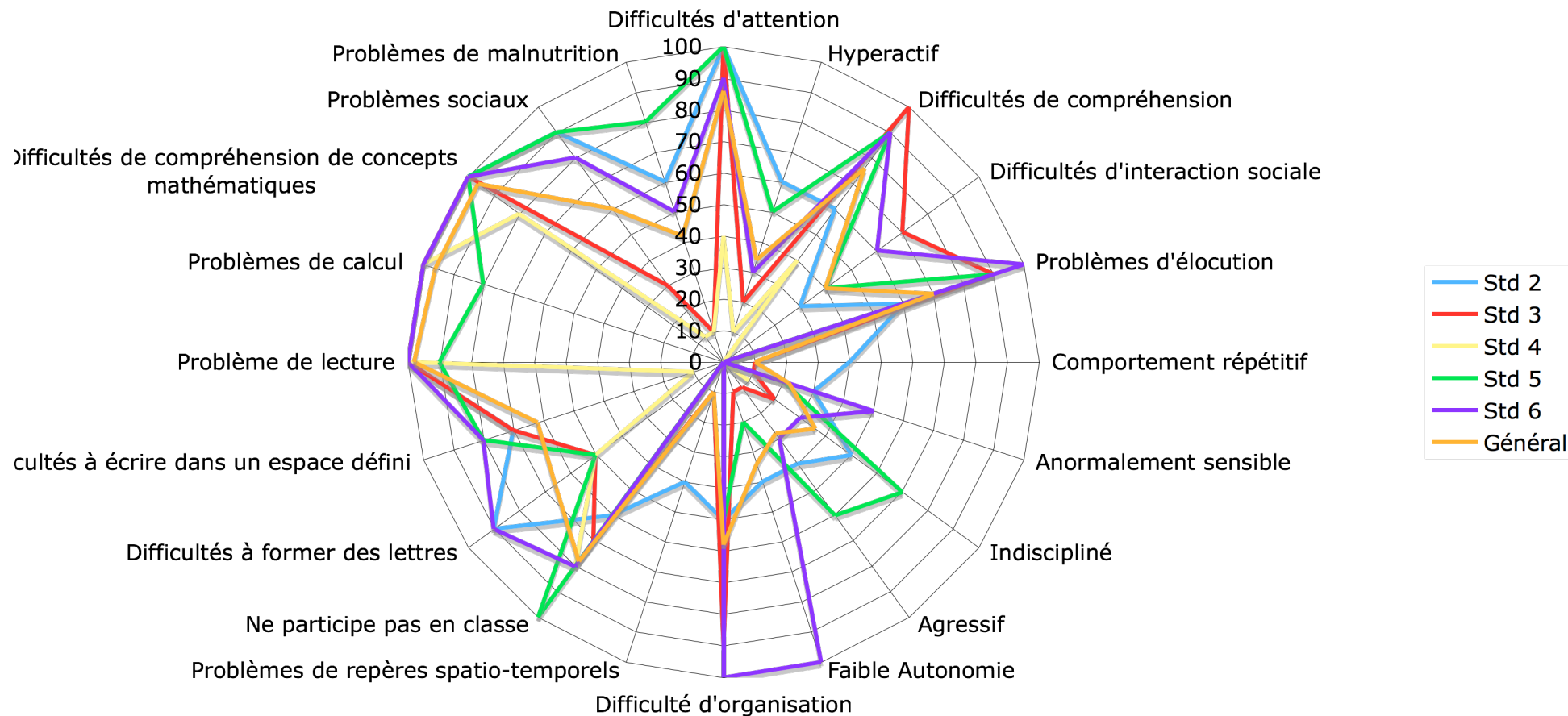


Nombre de critères identifiés en moyenne par les enseignants de B.R.G.S



8.7 – Profil des élèves en difficulté scolaire : Ecole de Guy Rosemont

Profil des élèves en difficulté scolaire de G.R.G.S



Nombre de critères identifiés en moyenne par les enseignants de G.R.G.S

